


# COMO ES ARRIBA ES ABAJO

Ana Alenso

Las imágenes y los textos incluidos son resultado de una residencia artística realizada en Las Palmas de Gran Canaria durante el invierno de 2023, desarrollada en colaboración con el Centro de Arte La Regenta (2023) y posteriormente presentada en una exposición individual en Kunstverein Arnsberg (2024).  
Todos los derechos de autor sobre las imágenes están reservados a nombre de Ana Alenso, 2025.

Ana Alenso , artista. Su trabajo se centra en esculturas e instalaciones multimedia que abordan las paradojas de las petroculturas y los mecanismos contemporáneos del extractivismo. Correo: [studioalenso@gmail.com](mailto:studioalenso@gmail.com)

- Magister en Arte en Contexto, Universidad de las Artes de Berlín.
- Magister en Arte Multimedia y Diseño Multimedia, Universidad Bauhaus de Weimar, Alemania.
- Licenciatura en Artes Plásticas, Instituto Universitario de Educación Superior de Artes Plásticas Armando Reverón, Caracas, Venezuela.

## Resumen

La serie *Como es arriba es abajo* aborda la abrumadora y a la vez seductora sensación de enfrentarse a las plataformas marinas de extracción de petróleo. A través de una selección de fotografías, videos e instalaciones, se explora la cuestión artística de cómo se configuran los cuerpos humanos y no humanos en el campo de tensión entre la tecnología y sus materialidades. Las dimensiones, las fronteras y los dualismos entre lo humano, lo no-humano y lo tecnológico, el sujeto y el objeto, lo material y lo inmaterial parecen romperse. ¿Qué revela sobre nuestros cuerpos este deseo tecnológico que desde miles de kilómetros en la estratósfera hace posible la perforación de profundidades marinas nunca antes exploradas?

## Palabras clave

offshore, petróleo, cuerpo, nuevas tecnologías, extractivismo

## As Above, So Below

## Abstract

The series *As Above So Below* engages with the overwhelming yet seductive experience of confronting offshore oil extraction platforms. Through a selection of photographs, videos, and installations, it explores how human and more-than-human bodies are configured within the field of tension between technology and its materialities. The dimensions, boundaries, and dualisms between human and more-than-human, subject and object, material and immaterial seem to collapse. What does this technological desire—one that enables, from thousands of kilometers above in the stratosphere, the drilling of marine depths never before explored—reveal about our bodies?

## Keywords

offshore, oil, body, new technologies, extractivism

**Fecha de envío:** 04/08/2025

**Fecha de aceptación:** 25/08/2025

**DOI:** <https://doi.org/10.18272/posts.v12i1.4009>

**Cómo citar:** Alenso, A. (2025). Como es arriba es abajo. En *post(s)*, volumen 12 (pp. 244-263). USFQ PRESS.





ISLAND  
INNO

ISLAND INNOVATOR  
AALESUND  
IMO 8769731



Las puertas se abren y nos dirigimos al muelle Reina Sofía en el puerto de Las Palmas, Gran Canaria. Es de noche y entramos sin pedir permiso. A medida que nos acercamos, el olor a gasoil se intensifica; allí está la plataforma Island Innovator, estacionada para mantenimiento solo por unos días en la isla, antes de continuar su trayectoria hacia Sierra Leona, donde probablemente ya se encuentra perforando el suelo marino las 24 horas del día, los 7 días de la semana, en busca de petróleo.



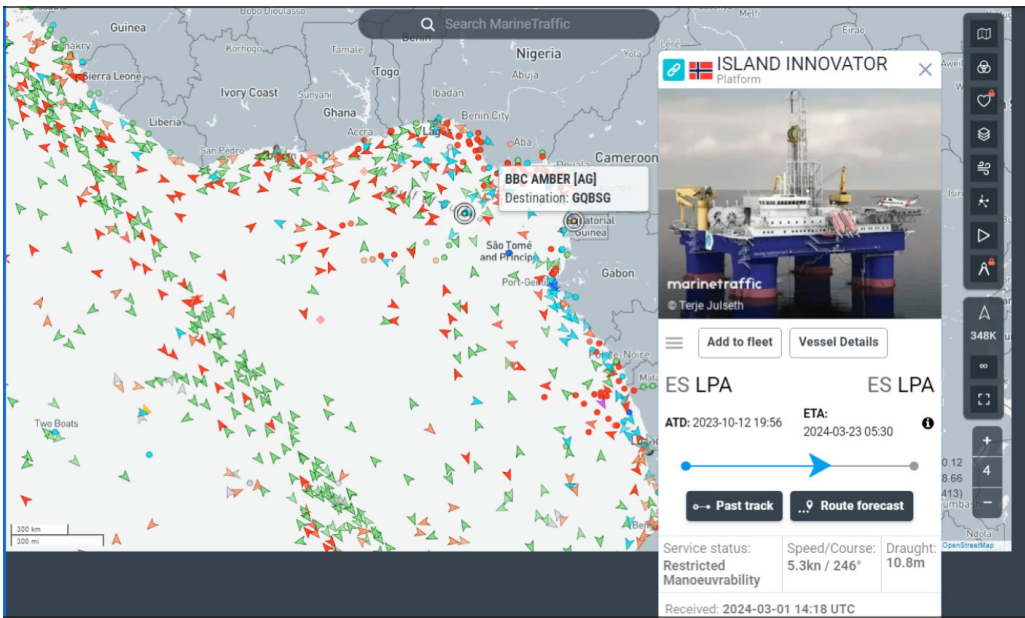
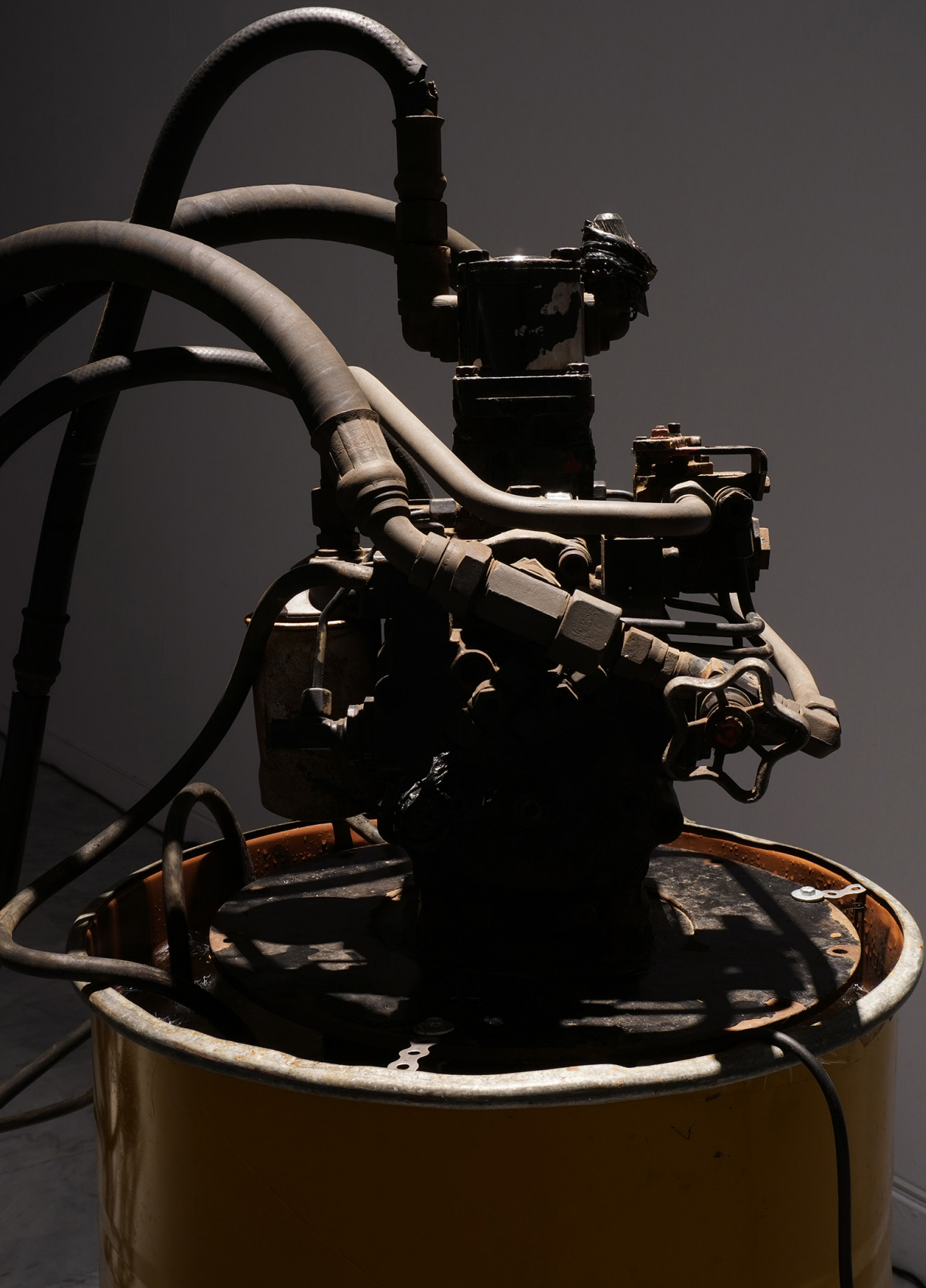


Imagen de herramienta de seguimiento satelital de la plataforma Island Innovator en diciembre de 2023, luego de su partida del muelle Reina Sofia en Gran Canaria en noviembre de 2023.

Tras varios días recorriendo el puerto, conociendo a sus habitantes, sus calles y el mar que lo rodea, me queda la sensación de que las plataformas *offshore* son como un ente vivo; sus dimensiones, el constante flujo de personas que allí trabajan, las máquinas que retumban y el olor a aceite que desprenden, te penetran el cuerpo, aunque no lo desees.



Vea video de documentación de la exposición *Como es arriba es abajo* en el Centro de Arte La Regenta, en Gran Canaria (España) en noviembre 2023, aquí: <https://anaalenso.com/como-es-arriba-es-abajo>







4.5DX90L  
REINFORCED CEMENT  
YKKO  
MADE IN JAPAN  
PRESSURE  
17357  
014  
50  
11A  
22  
CORO

4.5DX90L  
REINFORCED CEMENT  
MADE IN JAPAN

4.5DX90L

Me encontré con estas boyas flotantes, de más de cuatro metros de altura, conocidas como «defensas», que se utilizan para proteger las plataformas petrolíferas marinas. Enormes y orgánicas al mismo tiempo, las boyas y sus componentes de caucho sirven a su vez de hábitat para la vida marina que habita y migra entre zonas distantes.







Estas son las brocas que se utilizan para romper el suelo marino, algunas de las cuales miden más de 15 metros de largo.

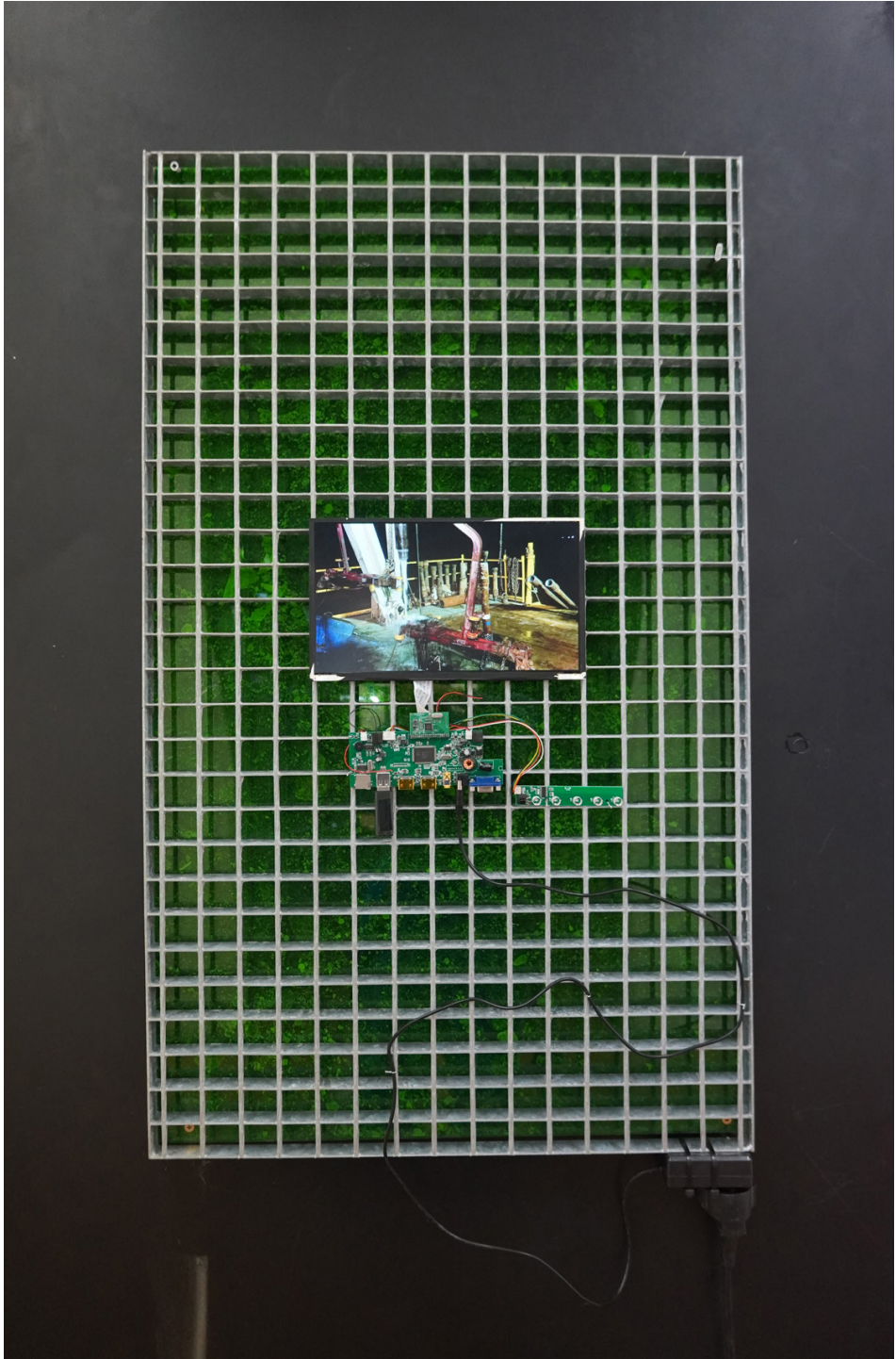


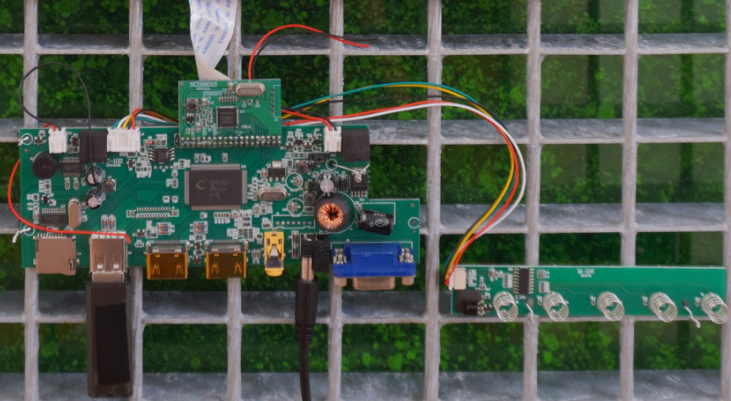
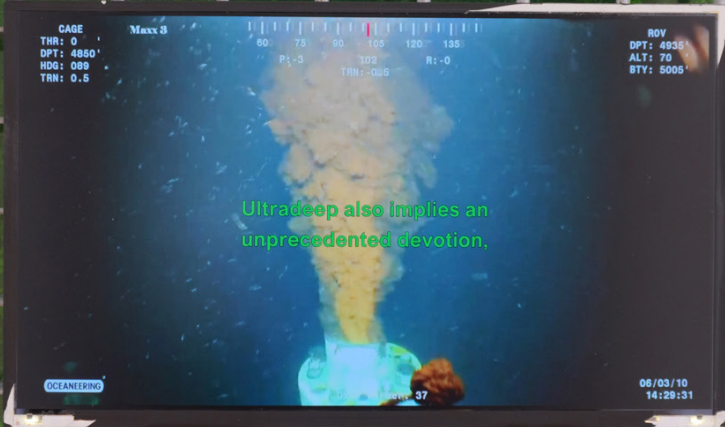


En el pasado, las navegaciones se orientaban según la posición de las estrellas.

Hoy, en cambio, se guían mediante satélites altamente especializados que orbitan desde cientos hasta miles de kilómetros sobre la Tierra, más allá de la estratósfera. Dichos satélites guían la ejecución de violentas e intensas excavaciones para extraer petróleo a profundidades nunca antes exploradas del suelo marino.

Se establece así una conexión vertical entre dos extremos del mundo: la noción *como es arriba es abajo* emerge de manera paradójica, al igual que en los conceptos esotéricos de siglos anteriores, al explorar cómo la relación entre una tecnología sofisticada y el vasto océano nos revela algo existencial: la inevitable interdependencia entre todas las cosas.





*El negocio del petróleo siempre ha tenido riesgos significativos y a veces catastróficos. Sin embargo, ir ultra profundo implica un potencial de destrucción sin precedentes debido a dónde se encuentran estas últimas reservas y la violencia de los experimentos necesarios para obtenerlas. «Ultra profundo» implica un desprecio por la seguridad climática y por los océanos del mundo, fundamentos de la salud ecológica. «Ultra profundo» también implica una devoción sin precedentes, incluso amor.*

*The oil business always courted significant and sometimes catastrophic risk. Yet going ultradeep implies an unprecedented potential for destruction because of where these last reserves are and the violence of the experiments necessary to get them. Ultradeep implies a disregard for climate security and for the world's oceans, fundamentals of ecological health. Ultradeep also implies an unprecedented devotion, even love.*

Lemenager, Stephanie. (2016). *Living Oil: Petroleum Culture in the American Century*. Oxford Studies in American Literary History.



Vea detalles de la video-instalación: *Como es arriba es abajo* en la Kunstverein Arnsberg (Alemania) en marzo 2024, aquí: <https://anaalenso.com/island-innovation>

Entre los intercambios y conversaciones que tuve en el muelle, conocí a Mingo. Él es historiador y extrabajador de las plataformas. Quisiera compartir la siguiente pregunta que le hice:

A: Mingo, ¿cómo entiendes la frase «como es arriba es abajo», si se piensa en relación con las plataformas petroleras, los satélites y el océano?

M: La relación con los satélites es como una simbiosis, ya que un barco petrolero de esta envergadura no puede funcionar sin los sistemas actuales de satélites. En el pasado se hizo, pero ahora mismo ya sería inviable porque los costos se dispararían. La relación con el mar ya no es tan idílica. Al fin y al cabo, toda actividad extractiva es agresiva con los entornos naturales. Independientemente de que pueda haber un derrame o no, estamos extrayendo material que lleva millones de años en el suelo marino a grandes profundidades. Sin embargo, este es a su vez el motor de esta sociedad absolutamente de consumo y desbordada en la que vivimos, con el uso abusivo de energías fósiles en detrimento de la energía renovable. Es una relación de amor-odio. Podríamos decir que la relación con los medios tecnológicos es de amor o buen entendimiento, y el odio sería esta otra parte: una relación menos romántica y menos vistosa con el medio ambiente.





Quiero expresar mi agradecimiento a Sergio Ramos Pulido y Beto, que amablemente me permitieron explorar y sumergirme en su patio, repleto de conocimientos, boyas, motores, plataformas y tuberías. También estoy muy agradecida con Cristina Maya, Acaymo S. Cuesta, Mingo Sánchez y Fernando Rivas, así como con todo el equipo del Centro de Arte La Regenta, por su generosa orientación y compañía durante mi exploración del puerto. Mi gratitud se extiende especialmente al equipo de Kunstverein Arnsberg, al de la revista *post(s)* y a la Universidad San Francisco de Quito USFQ. [post\(s\)](#)